

Sommaire

- × Éditorial ■ 3.
- × Budget ■ 3.
- × Fiscalité ■ 4.
- × Travaux ■ 4.
- × État civil ■ 4.
- × Services ■ 4.
- × Cadre de vie ■ 5.
- × Infos diverses ■ 5.
- × Atlas visuel ■ 6.7.
- × Activités ■ 8.9.
- × Vie locale ■ 9.
- × Associations ■ 9.
- × Éducation ■ 10.
- × Scolarité ■ 10.
- × Les notes ■ 10.
- × Les digues ■ 12.

Travaux

- × Bâtiments, biens communaux... ■ 4.



Pour un cadre de vie

- × Biodiversité ■ 6.7.
- × Fleurissement ■ 10.



- × Vue aérienne des méandres du Doubs au lieu-dit La Croze à Champdivers.

Bulletin municipal

Champdivers

Panorama 2019



Annonces

✕ **Merci** à tous nos partenaires, fournisseurs et annonceurs. Ainsi, ils participent à minorer les frais de fabrication de votre bulletin municipal. Nous vous les recommandons spécialement pour vos achats ou travaux.

saarl.etps@gmail.com
ZA - rue de Saint-Aubin - 39500 TAVAUX
Tél. 03 84 81 98 07

David LESOUHAITER
06 14 12 72 74

**Entreprise de
Travaux Publics
Spécialisée**

E.T.P.S SARL

**ANNICK
TAXIS**



Abergement-la-Ronce, Aumur
Tavaux, Champdivers

TAXI CONVENTIONNÉ
Toujours à l'heure
7j/7

Commune de stationnement
Abergement-la-Ronce

06 81 25 05 17

BAEHREL



**Pavés ● Produits paysagers
Agglomérés ● Béton ● BPE**

Rue du Doubs 39500 CHAMPDIVERS
Tél. 03 84 70 18 18 ● Fax. 03 84 70 08 00

www.beton-baehrel.com

S.E.T. PERNOT

Carrières

BP 50122 - 39303 CHAMPAGNOLE CEDEX
Tél : 03 84 51 20 64 - Fax : 03 84 51 23 22

GRAVIERES - SABLIERES
CROTENAY
☎ 03.84.51.20.64 ☎ 03.84.51.23.22
CHAMPDIVERS
☎ 03.84.70.11.34 ☎ 03.84.70.18.47

CARRIERES DE PIERRE
AUTHUME - TAXENNE - AUDELANGE
☎ 03.84.70.11.34 ☎ 03.84.70.18.47
ANDELOT - BESAIN - ESSIA - PLASNE
☎ 03.84.51.20.64 ☎ 03.84.51.23.22
MOISSEY
☎ 03.84.70.21.12 ☎ 03.84.70.31.49

BAR RESTAURANT



« Chez MAMA »



3, rue du Château - 39500 CHAMPDIVERS

Tel. 03 84 70 14 65

**Banquets
Repas de famille
Menu du jour**

MEUGIN Xavier

Menuisier Ebéniste



06 63 61 27 50

Fabrication de Mobilier - Agencement

Menuiserie bois, portes, escaliers, parquets

Fourniture et pose de Menuiserie Alu et PVC

xavier.meugin@bbox.fr

31 Rue du Château - 39500 CHAMPDIVERS



Le mot du maire

Mesdames, Messieurs,

L'année 2019 est terminée, dernière année pleine pour le conseil municipal de cette mandature.

Les 15 et 22 mars prochains, vous serez appelés aux urnes pour élire une nouvelle équipe municipale.

Ce début d'année, c'est aussi la parution de notre bulletin municipal qui nous permet de faire un rapide tour d'horizon des réalisations sur notre commune au cours de l'année écoulée.

2019 a vu principalement le début des travaux concernant la digue au lieu-dit La Croze, travaux pour lesquels le conseil municipal, mais aussi nos prédécesseurs n'avaient eu de cesse d'alerter l'État sur les graves dysfonctionnements qui mettent en danger notre commune. Je vous invite, afin de mieux comprendre les enjeux et les solutions mises en œuvre par le syndicat Doubs-Loue, à consulter la page 12 de ce bulletin. Avec l'aide de l'État, les prochaines années seront sûrement consacrées à la mise en place d'une solution pérenne face à la mobilité de la rivière afin qu'elle ne constitue plus un risque pour notre village.

Cette année, un gros investissement a été consacré à nos bâtiments communaux : la charpente et le zingage de la maison commune, la rénovation et mise aux normes de l'église. Ces travaux ne pouvant être supportés seuls par la commune, une souscription par l'intermédiaire de la fondation du patrimoine a été levée. La forte mobilisation et les dons récoltés sont la preuve d'un certain attachement de ses habitants à leur patrimoine. Je tiens à remercier les généreux donateurs, particuliers, mais aussi les entreprises de la commune ainsi que toutes celles et tous ceux qui se sont impliqués dans ce projet.

Si tout n'est pas parfait, le conseil municipal est satisfait du plan local d'urbanisme, il nous garantit des possibilités d'expansion de notre commune. Après quatre années de travaux, le Plan Local d'Urbanisme intercommunal est arrêté et est opposable depuis ce début d'année. Le service instructeur pour Champdivers est maintenant le service urbanisme du Grand Dole.

Je souhaiterais remercier la commission fleurissement pour son travail sur notre commune, l'Association Animations et Loisirs pour les illuminations de fin d'année, Julien, notre employé communal pour ses idées de décoration et d'aménagement mais aussi les bénévoles et les habitants pour leur implication dans cet effort commun d'embellissement, de propreté et d'animation du village.

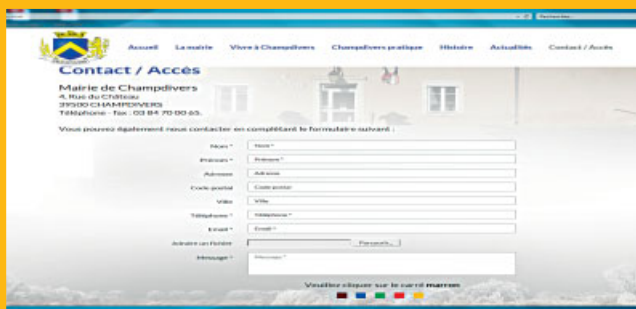
Je voudrais remercier mes adjoints, les conseillères et les conseillers municipaux, les membres bénévoles qui donnent de leur temps au sein du conseil, de la commission d'action sociale et des autres commissions communales.

Je voudrais aussi saluer les agents communaux, Isabelle, Julien et Véronique pour le sérieux de leur travail et leur dévouement, les présidents et les membres des associations du village qui s'efforcent de l'animer et le faire vivre.

Je vous souhaite à toutes et à tous des vœux de santé et de grande réussite pour cette nouvelle année 2020.

Olivier Meugin

Dialoguez avec votre maire



www.champdivers.fr

Correspondance mail
mairie.champdivers@orange.fr

Téléphone mairie
03 84 70 00 65

Budget communal 2019

DÉPENSES : 259 060 €

X Charges générales : 54 300 €

■ eau, électricité, combustible :	20 500 €
■ téléphone, affranchissement, assurance :	5 300 €
■ entretien bâtiment et voirie :	7 730 €
■ divers et taxes :	20 770 €

X Charges de personnel : 60 280 €

■ personnel titulaire :	38 630 €
■ personnel non titulaire :	2 200 €
■ prestations et charges :	19 450 €

X Affaires scolaires : 13 600 €

X Charges gestion courante : 20 680 €

■ subventions, CCAS, cotisations...

X Investissement : 89 980 €

■ matériel, mobilier, études :	5 770 €
■ travaux :	84 280 €

X Charges financières : 20 220 €

■ annuités, intérêts...

RECETTES : 259 060 €

X Fiscalité directe (TH-TFB-TFNB) : 76 500 €

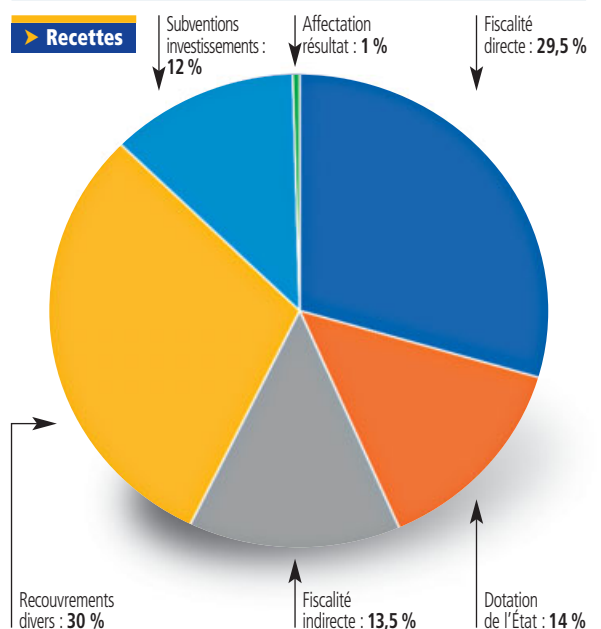
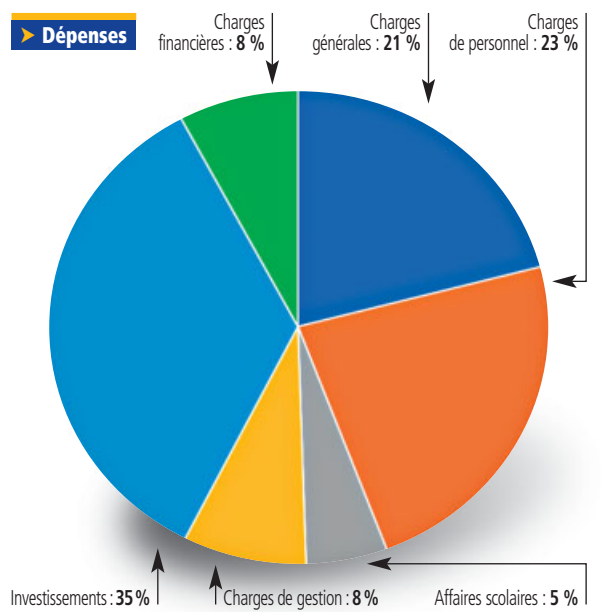
X Dotation de l'État : 36 000 €

X Fiscalité indirecte (FCTVA-TLE) : 35 800 €

X Recouvrements (loyers, locations, compens.TP) : 77 800 €

X Subventions investissements : 31 800 €

X Affectation résultat : 1 160 €



Fiscalité

Les taux d'imposition communale (%)

Année :	2017	2018	2019
Habit. :	7,14	7,14	7,14
Bâti :	11,73	11,73	11,73
N. bâti :	20,63	20,63	20,63

Les taxes d'imposition communales n'ont pas été augmentées en 2019, à noter que l'État augmente les bases d'imposition même pour les communes qui n'augmentent pas leur taux... Ce qui mécaniquement génère une hausse de vos taxes.

Taxe foncière (explication)

La base d'imposition de la taxe foncière sur les propriétés bâties est constituée par la valeur locative cadastrale des propriétés, diminuée d'un abattement forfaitaire de 50 % couvrant les frais de gestion et d'entretien (assurance, amortissement, réparations...).

La valeur locative de chaque propriété est déterminée en fonction de ses caractéristiques, notamment de sa situation (article 1495 du Code général des impôts), et par rapport à des locaux de référence. Cette valeur cadastrale est indiquée sur l'avis d'imposition de la taxe foncière. Elle correspond théoriquement au loyer annuel que le propriétaire pourrait tirer du bien s'il était loué.

Chaque année, la valeur cadastrale des propriétés bâties est revalorisée par application d'un coefficient forfaitaire fixé au niveau national par la loi de finances (voir l'article 1518 bis du CGI).



Travaux : toiture école

Comme prévu, les travaux de réfection de la toiture de l'école ont eu lieu du 25 novembre au 6 décembre 2019. Il s'agissait de détuiler une partie du toit afin de changer la poutre maîtresse, les poinçons, les chevrons et les lattes. Échange également des chéneaux et des descentes. Retubage de la cheminée et reprise étanchéité autour de celle-ci. La facture s'élève à 20 145,10 euros HT, 50 % de subvention (DETR et ESTJ), 50 % restant à la charge de la commune. Nous procéderons ensuite à l'isolation des combles, une grosse partie du coût étant pris en charge par la CEE, reste à charge pour la commune 148,10 euros.

Travaux : dans l'église

La dernière restauration intérieure datait de 1979. Les travaux de cette année ont permis de mettre l'électricité aux normes, ainsi que le changement de la sonorisation et la réfection des lustres. Les murs et les plafonds du porche, de la nef, et les deux chapelles ont été repris et peints. Les boiseries et les parquets ont été traités et refaits. Ces travaux d'un montant de 40 000 euros, ont été financés pour 20 % par la commune, 20 % par l'État, 15 % par la paroisse, 15 % par le Grand Dole, 10 % par le département et 20 % par une souscription auprès de la fondation du patrimoine.

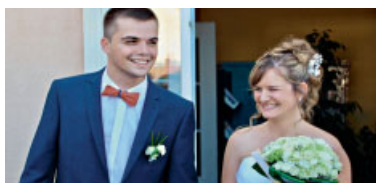
Etat civil 2019

NAISSANCES

- VICAL Élène, née le 10 février à Dole.
- COSTA DA SILVA Tiago, né le 5 avril à Dole.
- FROMHEIM Shelsea, née le 18 septembre à Dole.
- REMONDY Maxence, né le 20 novembre à Dole.

MARIAGE

- MANGIN Thomas & FERIOT Gaëlle, le 31 août.



DÉCÉS

- GAILLARD Jeannine, née JEANMOUGIN, le 21 mars à Dole.

Location 2020

Salle polyvalente

- Champdivers : 200 € / Edf compris.
- Extérieur : 300 € / Edf compris.
- Pièces à fournir pour la location :
- Chèque caution de 250 €. Feuille de réservation vaisselle. Attestation RC.

Chapiteau (6 m x 12 m)

- Champdivers : 100 €.
- Pièces à fournir pour la location :
- Chèque caution de 250 €.

Salle garderie

- Exclusivement pour les habitants de la commune : 25 € par jour.
- Chèque caution de 100 €.
- Gratuit associations de la commune.

Toutes les réservations en mairie

Colis des anciens

Comme chaque année nous avons réuni début janvier à la salle des fêtes nos aînés de plus de 70 ans pour la traditionnelle galette des rois ; puis se sont tous retrouvés au repas du 11 novembre, avec le conseil municipal, les anciens combattants et le CCAS. En totalité cette année, 72 personnes ont participé au repas et nos aînés qui n'ont pu venir se sont vu offrir par les membres du CCAS un colis provenant des producteurs de notre région en décembre.



Vente des brioches

L'opération s'est déroulée du 7 au 13 octobre au profit de l'Apeï d'Arbois et sa région et a rencontré un vif succès. Les bénévoles et les membres du CCAS ont parcouru les rues du village pour vendre les 200 brioches pour un montant total de 1 021,40 €. Nous tenons à vous remercier pour votre générosité et le bon accueil fait à nos équipes ; les personnes désirant se joindre à nous pour octobre 2020 seront toujours les bienvenues.

Brigitte Maugain.

Carte avantages jeunes

Si vous avez entre 10 et 18 ans, la carte vous est offerte par le CCAS de la commune. Pour bénéficier de cette offre vous devez la réserver obligatoirement en mairie avant le 1^{er} juin 2020. Elle sera valable du 1^{er} septembre 2020 au 31 août 2021.

Projets & Travaux en cours

- Une étude est engagée pour un système de vidéo surveillance sur la commune (coût de l'étude pris en charge par le Grand Dole).
- Enfouissement des réseaux secs (basse tension, téléphone et éclairage public) sur la rue du Finage (montant des travaux : 166 368 € HT, avec 45 % de subventions), suivi de la réfection de la chaussée prise en charge par le département.
- Déplacement et mise aux normes de l'arrêt de bus (montant des travaux : 23 850 € HT, avec 80 % de subventions).

Les infos

X Vie collective
Réglementation...
Initiatives locales.

X Service civique...

Vous avez 16 ans...
Attention ! Garçon ou fille, faites-vous recenser dans les trois mois qui suivent votre seizième anniversaire auprès de la mairie de votre domicile, c'est une obligation. Vous munir : de carte identité, livret de famille, justificatif de domicile.

X Défibrillateur
Un appareil DAE est installé sur le mur de la mairie, il est à la disposition de tous en cas d'urgence.



X Brigade de gendarmerie de Tavaux... Jours et horaires d'ouverture : du lundi au samedi de 8 h à 12 h et de 14 h à 18 h. Dimanche et jours fériés de 9 h à 12 h et de 15 h à 18 h.

Vie locale

X BÉNÉVOLAT
X ACTUALITÉS



Environnement

X Attention : Arbres sur voie publique ! Nous vous rappelons que les arbres, arbustes et haies de votre propriété ne doivent pas déborder sur la voie publique (route et trottoirs). Ils sont susceptibles de perturber la circulation en réduisant la visibilité ou en masquant les panneaux de la signalisation, ils peuvent également gêner le passage des piétons, perturber l'éclairage public ou altérer les réseaux aériens (fils électriques, téléphones). La casse de branches est également source de gênes et dangers. Toutes les branches, dépassant de votre propriété, doivent être taillées régulièrement, plusieurs fois par an si nécessaire. Un groupement de commandes, pour travaux d'élagage avec nacelle, sera organisé par la municipalité à l'automne prochain.

X Attention : brulage... Faire du feu sur sa propriété ou dans la nature est interdit par la loi, sauf dérogations particulières (voir arrêté préfectoral du 17 juillet 2017). Le feu est dangereux, il peut se propager au voisinage, ses fumées peuvent gêner la circulation, polluer votre environnement. Les déchets verts peuvent être utilisés dans votre jardin après broyage et compostage ou mis à la benne spécifique sur la commune ou à la déchèterie la plus proche. Les contrevenants encourent une amende de 3^e catégorie (jusqu'à 450€).

X Le nettoyage de printemps des abords des routes... Le 13 avril 2019, les bénévoles se sont retrouvés pour le nettoyage de printemps des rues et routes de la commune. Un grand merci à eux. Nous avons collecté encore trop de débris en tout genre, abandonnés le long de notre voirie. Nous devons tous poursuivre nos efforts afin de préserver la propreté de notre environnement. C'est l'intérêt de tous et la responsabilité de chacun. Nous invitons tous les citoyens volontaires à participer au prochain **nettoyage du village** qui aura lieu le **samedi 11 avril 2020**.



Urbanisme

X Approbation... Le Conseil Communautaire du Grand Dole a approuvé son premier Plan Local d'Urbanisme intercommunal le 18 décembre 2019. Ce document cadastral couvre toutes les communes du Grand Dole et remplace les POS, PLU et cartes communales existantes. Il est consultable sur le site internet du Grand Dole et en version papier au service urbanisme du Grand Dole. Un exemplaire papier est consultable en mairie. Les autorisations d'urbanisme : permis de construire, déclarations préalables, certificats d'urbanisme... seront délivrées dès son entrée en vigueur et prendront en compte le plan de zonage et le règlement du PLU. L'enregistrement des dossiers a toujours lieu dans la commune où s'implante le projet.

Fleurissement

X Durant la belle saison, les membres de la commission fleurissement ont œuvré à la réalisation des massifs fleuris situés le long des rues de la commune. Le travail de plantation, arrosage et entretien est réalisé dans une bonne ambiance conviviale où chacun s'investit selon ses possibilités. Les conditions climatiques caniculaires de l'été ont cette année encore rendu le travail d'arrosage très intense. Nous tenons à remercier tous les bénévoles et tout particulièrement Martial Dumont, toujours aussi motivé, et Julien, notre employé communal, pour leur implication et leur compétence. L'équipe du fleurissement encourage toutes les mains vertes et tous les amoureux des plantes et fleurs à venir nous rejoindre à la commission. Toute participation, même modeste est la bienvenue. Contactez la mairie.



Si ma commune était...

Un oiseau



La gorgebleue à miroir 10



En Franche-Comté, cette espèce niche dans la basse vallée du Doubs à l'aval de Dole. Elle y occupe les bancs de galets en cours de végétalisation (roseaux et saules éparses). L'espoir pour la gorgebleue est donc de retrouver une dynamique naturelle du Doubs tout en protégeant la population humaine des crues.

ESPECÉ MENACÉE

Le busard cendré

Autrefois présent dans les prairies humides de la région, le dernier noyau franc-comtois se concentre dans la plaine du Finage (nord Jura, rive droite du Doubs). L'espèce nichant au sol dans des zones de cultures, l'envol des jeunes dépend en partie d'une concertation efficace entre les agriculteurs et les ornithologues. Sa protection passe par le repérage des nids et la moindre utilisation des rodenticides.

ESPECÉ MENACÉE

9 L'alouette des champs



Connu pour son chant en vol, ses variations sonores semblent venir de partout et de nul part au fur et à mesure que l'oiseau monte dans le ciel... Jusqu'au moment où il se laisse tomber comme une pierre. Nichant au sol, il souffre de la fauche précoce des foins, de l'étaupineuse ou encore des traitements chimiques du printemps.

11 Le moineau friquet



Plus rare que son cousin le moineau domestique, il s'en distingue par sa calotte marron et ses joues blanches pourvues d'une petite tache noire. Il fréquente les espaces agricoles avec des haies et niche dans les cavités des vieux arbres. Un nichoir peut lui convenir également.

ESPECÉ MENACÉE

1 Le Do

Dans sa basse vallée maximale, ce corridor

Si ma commune était...

Un amphibien ou reptile



Le triton ponctué 8

Cet amphibien a la forme d'une salamandre. Le mâle se caractérise par de gros points noirs sur ses flancs gris-beiges et par la présence d'une crête. Ce triton apprécie les mares ou bras morts de cours d'eau, tant qu'ils sont bien ensoleillés, dotés d'une riche végétation aquatique et de berges en pente douce. Préservons ces milieux !

ESPECÉ MENACÉE



7 L'äïolope émeraude

Ce criquet occupe les prairies sèches alluviales au bord du Doubs. Ces milieux conviennent parfaitement à cette espèce puisque les adultes affectionnent les milieux secs et chauds alors que les larves et les œufs ont besoin d'un sol humide. Il se fond facilement avec le sol du fait de sa coloration verte et brune. Il effectue des vols impressionnants de plusieurs mètres quand il est dérangé.



Si ma commune était...

Un insecte

L'aeschna paisible 5

Cette libellule discrète aux couleurs ternes vole souvent du côté ombragé des cours d'eau. Sa « tenue de camouflage » la rend difficilement détectable. Pour pouvoir l'observer, il faut la rechercher au crépuscule pendant son pic d'activité. Ses larves vivent principalement entre les racines immergées des arbres des rives du Doubs.



6 Le petit mars changeant



Il est dit « changeant » car ses ailes arborent des reflets bleu-violet variables selon l'incidence de la lumière. Il est toutefois plus rare et menacé que son cousin le grand mars changeant. Il recherche des boisements humides conservant différents étages de végétation. Ses chenilles se nourrissent de feuilles de peupliers (essences locales), de trembles ou de saules. Par contre, les peupliers issus de plantations, aux feuilles plus coriaces, lui sont défavorables.

A NOTER : Certaines espèces présentées sur ce poster ne sont pas représentées par un numéro sur la carte, car elles ne possèdent pas de localisation précise.



AGIR pour la BIODIVERSITÉ FRANCHE COMTE





CHAMPDIVERS

Commune
du Jura

Région Bourgogne Franche-Comté

INFOS

Département : Jura

Altitude : 187 à 192 m

Superficie : 7,45 km²

Doubs, réservoir de vie

Le Doubs, le cours du Doubs offre une diversité de milieux naturels qui contraste avec la plaine céréalière environnante. A Champdivers, sur une superficie de 100 ha se présente comme une mosaïque difficilement pénétrable d'eaux courantes et d'eaux stagnantes, de bancs de sables et de graviers, de friches à orties et de forêts de saules. Cette richesse est dépendante de la dynamique naturelle de la rivière.



Si ma commune était...

Un milieu naturel



1 Une prairie inondable

2

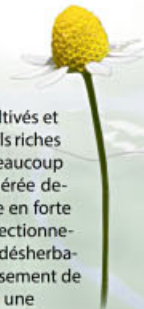
Les prairies naturelles permanentes constituent un enjeu de conservation très fort en basse vallée du Doubs. Leur composition floristique varie selon leur durée d'inondabilité et selon la nature des alluvions, mais surtout selon les pratiques agropastorales (fauche ou pâturage) exercées et selon le caractère intensif de ces dernières. Elles constituent l'habitat privilégié de nombreuses espèces animales, surtout lorsque ces prairies incluent des mares, des arbres isolés et des haies.



3 La camomille puante

3

Cette plante annuelle borde les champs cultivés et les friches des villages, souvent sur des sols riches mais pauvres en calcaire. Comme beaucoup d'autres adventives, elle est considérée depuis quelques décennies comme en forte régression, en raison du perfectionnement des techniques de désherbage. Elle dégage, par froissement de ses parties aériennes, une odeur fétide.



Si ma commune était...

Une plante



4

L'euphorbe éssule

Cette grande euphorbe sauvage (jusqu'à 1 m) se rencontre dans les prairies et les friches humides des grandes vallées inondables. La basse vallée du Doubs constitue l'un de ses bastions francs-comtois. Cette plante drageonnante peut former des populations plus ou moins denses, facilement repérables en mai-juin grâce à leurs inflorescences jaunes.



Le castor d'Europe



Depuis sa protection en 1909 dans les Bouches-du-Rhône et quelques opérations de réintroduction en France, le plus grand rongeur d'Europe est de retour. Il remonte peu à peu le Doubs. Ne soyez donc pas étonnés de trouver des branches écorcées, d'autres taillées en forme de crayon, voire un tronc abattu. Il se nourrit uniquement de végétaux. Il peut être confondu avec le ragondin, plus petit, à la queue cylindrique et aux grandes moustaches blanches.



Portrait de LA BIODIVERSITÉ

Cette affiche vous présente les milieux naturels, la flore et la faune typiques et/ou rares de CHAMPDIVERS. Elle permet de prendre connaissance des enjeux liés à la protection de la biodiversité communale afin qu'ils soient le mieux pris en compte possible dans la gestion du territoire.

La liste complète des espèces et leurs statuts de protection est disponible en mairie et sur WWW.SIGOGNE.ORG

Jun 2019 - Réalisation : CIBFC ORB et IDPFC - Conception graphique : CIBFC ORB
Sources : CIBFC ORB et IDPFC, CIBFC ORB, CIBFC ORB, CIBFC ORB, CIBFC ORB
B. Gréffier, L. Dubois, Y. Ferrer, C. Garnier, M. Guichard, P. Jacquot, Stelmen, Lefèvre (CC-BY-SA-4.0),
J.-M. Monégon, J.-P. Paul et M. Willeminet.

RÉGION
BOURGOGNE
FRANCHE
COMTE

g GRAND DOLE
Communauté d'agglomération

Activités

X Vie collective
Nouveautés dans les clubs de la localité.



X Associations à Champdivers

ACCA (Chasse)
Responsable : Aurélien Daubigny.

Amicale des anciens combattants
Responsable : Michel Rouge.

Animation et Loisirs
Responsable : Aurore Lesouhaitier.

Parents d'élèves École Joliot-Curie
Membres du bureau : Rachel Picaud, Aline Poloni, Gaëlle Vadant.

Club du Finage
Responsable : Bernard Brelot.
Les mercredis de : 14 h à 18 h, salle de la garderie.

Atelier de fil en joie (broderie, crochet...)
Responsable : Anne-Laure Mollier.
Les mardis à 20 h 30, salle de la garderie.

Gymnastique de Champdivers (gym d'entretien et renforcement musculaire).
Responsable : Françoise Kintzinger.
Le lundi à 18 h 30 (de septembre à fin juin), salle des fêtes.

Tennis club de Champdivers
Responsable : Michel Kintzinger.

Animations et Loisirs

X Nous avons partagé de bons moments, tout au long de l'année écoulée, lors des différentes manifestations organisées par les bénévoles de notre association, notamment, lors de notre soirée fondue, de la fête des voisins, du traditionnel 14 Juillet ou plus récemment pour la soirée vin chaud dans la cour de l'école. Nous avons également eu la chance cette année, d'être associé à l'organisation du concert « Les Nuits Rebelles » du Moulin de Brainans. Je tiens à remercier très sincèrement la générosité des entreprises du village, qui, cette année encore, nous permet l'illumination

des rues pour les fêtes de fin d'année. Au cours de l'année 2020, la soirée karaoké fait son grand retour le **samedi 15 février** (venez pousser la chansonnette et mettre l'ambiance en famille ou entre amis, autour d'une choucroute). À toutes les personnes déçues de n'avoir pu vider les greniers du fait de l'annulation de la brocante, soyez rassurées, nous avons commandé du soleil (...mais pas trop) pour ce 8 Mai 2020. Si vous souhaitez nous rejoindre « côté coulisses » !... n'hésitez pas à vous faire connaître en mairie ou par mail (aal.champdivers@hotmail.com)

Tous nos vœux pour cette nouvelle année ! *La présidente, Aurore Lesouhaitier.*



Musiques en concert

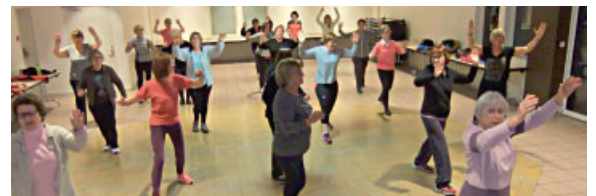
X Le festival musical itinérant, les Nuits (Re)Belles, a fait une étape à Champdivers le 30 juin dernier. Un des objectifs de ce festival, produit par le Moulin de Brainans est de dynamiser les communes rurales en y organisant des manifestations culturelles, festives, variées et gratuites. La première partie a été assurée par le duo Valentine et Louise. Ces deux jeunes artistes originaires de notre région nous ont offert un récital de qualité. Accompagnées par la guitare de Valentine elles ont interprété avec talent une partie de leur répertoire de chansons françaises, revisitées à leur façon pour l'occasion. Louise et Valentine se produisent régulièrement sur les scènes de la région, où vous pourrez les retrouver. La suite de la soirée nous a permis de découvrir une musique exotique venue du Malawi. Yosefe et Yobu du groupe Madalitso Band nous ont interprété avec le sourire des morceaux de leur composition sur des airs de leur pays. Ils s'accompagnent d'instruments originaux dont le babatone, sorte de basse rudimentaire à une corde... de fabrication artisanale. Ils nous ont présenté et interprété leur premier album Wasalala, avant une tournée en France et en Europe pour faire connaître leur musique. L'accueil et la restauration ont été organisés par la municipalité et Animation-Loisirs. La soirée fut une pleine réussite, puisque 250 personnes de Champdivers et des communes voisines, sont venues applaudir les artistes.

Jeu de boules

X Nous serons heureux d'accueillir de nouveaux joueurs à notre rendez-vous hebdomadaire sur le terrain de boules communal de la salle des fêtes. Tous les habitants du village sont les bienvenus, petits et grands, femmes et hommes, débutants ou confirmés. Les équipes sont faites par tirage au sort. Nous nous retrouverons le vendredi en fin d'après-midi, à partir du mois d'avril, dès que les conditions météo le permettront. **Contact au : 06 07 95 69 57.**

Gymnastique sportive

X Le lundi à 18 h 45 (hors vacances scolaires) Corinne, diplômée d'État, nous accueille à la salle des fêtes. Si elle nous fait transpirer, l'ambiance est toujours aussi bonne. Pendant une heure, il s'agit d'avoir une activité physique qui assouplit, entretient, coordonne et développe le « cardio » avec les conseils avisés de l'animatrice. La salle est bien remplie et chacune a la possibilité de travailler à son rythme, il n'y a pas de compétition entre nous. Venez nous voir pour essayer deux cours gratuitement. *Françoise Kintzinger.*



Coin Jérôme
mécanicien automobile
coinjerome520643206@bbox.fr

5, rue Jacques de Malay
39500 Champdivers

Atelier Coin Jérôme
Mécanique toutes marques toutes réparations

06 60 72 85 65
N°Siret:520 643 206 00 11 APE 4520 A



SARL DA SILVA R ET FILLE

Maçonnerie - Charpente
Couverture - Zinguerie - Isolation

39100 BAVERANS

Bureau : 06 48 60 27 99 - Responsable chantier : 06 08 81 09 99

Activités vie locale

- ✕ Propreté
- ✕ Civisme
- ✕ Prévention

Mémo

- ✕ À savoir
- Gendarmerie de Tavaux : 03 84 81 18 20
- Urgence : 17
- Pompiers : 18
- Samu : 15
- Culte : Père Albert Lonjarret (maison du secteur de Chaussin) Tél.: 03 84 81 80 84.

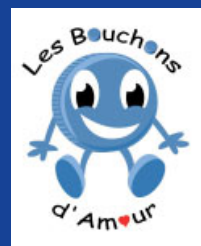
Solidarité

- ✕ Collecte des bouchons et stylos... Merci !
- Container placé dans le parking à vélo de l'école.



Collecteur

- ✕ Entraide
- « Tous ensemble pour Ophélie » !



Association de Chasse

✕ **Nous sommes actuellement 17 chasseurs**, notre plan de chasse est constitué de 6 chevreuils et 20 lièvres, cet objectif est en cours de réalisation. Depuis plusieurs années, les populations de sangliers sont en développement et occasionnent des dégâts importants dans les cultures. Des battues sont organisées afin d'en limiter le nombre. Onze animaux ont été prélevés jusqu'à maintenant dont huit lors d'une chasse réalisée en collaboration avec l'association des chasseurs de Gevry. Nous avons organisé notre tarot annuel ce printemps, le résultat fut à la hauteur de nos attentes. On peut noter l'arrivée de nouveaux jeunes cette année à l'association, et souligner également que les bénévoles y sont présents et dévoués, participant ainsi à la bonne humeur générale.

Aurélien Daubigney.



Cérémonie

✕ **Amicale des anciens combattants.** Chaque année nous sommes réunis devant notre monument aux morts afin d'honorer la mémoire des soldats morts au cours des guerres 1914-1918, 1939-1945, Indochine, Algérie, Europe Centrale et Moyen-Orient. Nous rendons hommage à leur courage, nous évoquons avec respect et reconnaissance leurs sacrifices immenses donnés par amour de la patrie et de la paix. Les valeurs de liberté, d'égalité et de fraternité demeurent le socle de notre société et ils ne sont pas que des mots, ils nous ramènent en permanence à nos devoirs et à nos responsabilités. Je remercie Monsieur le Maire et ses conseillers, les anciens combattants, les enfants pour leur participation, les parents d'élèves et toute la population. Le président et les membres de notre amicale vous présentent leurs vœux de bonne et heureuse année, santé, joie, bonheur et paix.

Le président, Michel Rouge.



Fil en joie

✕ **L'atelier de fil en joie** continue son petit bonhomme de chemin. Nous nous retrouvons toujours le mardi soir à 20 h 30 pour broder (point de croix, traditionnel...) et tricoter, crocheter, coudre, voire peindre... Toutes les activités créatives sont les bienvenues. Venez nous rejoindre, nous vous accueillerons avec plaisir.

Anne-Laure Mollier.



Club du Finage

✕ **Le club du Finage** de Champdivers a repris ses activités le mercredi 7 septembre, les membres se retrouvent tous les mercredis à la salle de la garderie de 14 h à 17 h 30. Chacun choisit son jeu préféré : tarot, scrabble,... Le club compte 18 adhérents dont 5 personnes extérieures à la commune. Nous avons reçu l'inscription d'un nouvel adhérent, M. Guinchard Jacques au début de cette saison, et bien sûr la porte reste ouverte pour toutes celles et ceux qui souhaiteraient nous rejoindre. Au vu des difficultés de déplacements de certains de nos adhérents, nous avons décidé de ne pas organiser de sortie. Au cours de l'année, plusieurs repas et activités ont eu lieu : grenouilles, rencontres interclubs, repas de Noël, concours de tarot,... Tous les membres du club vous présentent leurs vœux de bonne santé et vous souhaite une heureuse année 2020.

Bernard Brelot.

8 MAI 2020
PUCES
VIDE-GRENIER
DE CHAMPDIVERS

12, rue du Château à Champdivers (06 75 92 22 24)
Renseignements Facebook « les œufs bio de Fred »

Les notes

X En bref et à retenir...



X MAIRIE

4, rue du Château
Permanences...

mardi : de 10 h 30 à 12 h 30 ; **vendredi** : de 16 h à 18 h.

Téléphone : 03 84 70 00 65. **Mail** : mairie.champdivers@orange.fr - **Site** : www.champdivers.fr

X ASSISTANTES MATERNELLES AGRÉÉES...

Liste à disposition en mairie.

X LE TRI

Bac gris et bac jaune : ils ne seront plus ramassés si le couvercle est cassé ou en mauvais état. Si cela devait être le cas, prévenez le Sictom. Pour toutes informations sur le puçage des bacs ou les badges, vous pouvez vous renseigner auprès du Sictom, aux bureaux à Brevans : 03 84 82 56 19.

X HORAIRES DÉCHÈTERIE DE TAVAUX 2020

ZONE FERMOUCHE
RUE LUXEMBOURG

Horaires d'hiver : du lundi* au samedi 2 janvier au 22 mars et du 12/10 au 30/12 2020 : 9 h 00 - 11 h 45 et 14 h 00 - 16 h 45.

Horaires d'été : du lundi* au samedi* du 23 mars au 11 octobre 2020 : 8 h 30 - 11 h 45 et 13 h 30 - 17 h 30.

(*fermée lundi matin
*) fermeture à 17 h 45

Tél. : 03 84 71 83 29

École Joliot-Curie

X Pour cette rentrée 2019, l'école a malheureusement fermé une classe. Il n'y a plus que 7 classes pour un total de 181 élèves. La rentrée s'est très bien passée, avec de nombreux projets engagés :

- Des projets sportifs comme des cours d'escrime, de rugby et des séances de gymnastique dans une salle dédiée à Dole.
- Et un projet culturel d'art de la rue qui va s'étendre sur l'année entière pour décorer l'école et sensibiliser les élèves au vivre ensemble.

X Effectifs 2019-2020

- Mme SACHON, remplacée par Mégane CARETTE, 27 élèves : 22 PS - 5 MS.
- Mme CHEVROULET, 29 élèves : 6 PS - 18 MS - 5 GS.
- Mme CARTAUX, 23 élèves : 16 GS - 7 CP.
- Mr CARON, 23 élèves : 17 CP - 6 CE1.
- Mme VANTARD, remplacée par Mr ROUSSEL, 26 élèves : 18 CE1 - 8 CE2.
- Mr BEAUFRETON, 26 élèves : 8 CE2 - 18 CM1.
- Mme FERREIRA, 27 élèves : 5 CM1 - 22 CM2.
- Répartition géographique (181 élèves) : 20 de Molay ; 41 de Champdivers ; 120 de Tavaux.

X Effectifs prévisionnels 2020-2021

■ 16 PS - 23 MS - 21 GS - 24 CP - 24 CE1 - 16 CE2 - 23 CM1 - 22 CM2. Nous envisagerons une répartition au mois de juin après les inscriptions des petits. *La directrice, Virginie Cartaux.*

Accueil périscolaire

X La fréquentation de l'accueil Joliot-Curie en cette rentrée 2019 reste stable avec un moyenne de 20 enfants accueillis tous les matins, de 60 à 80 enfants les midis et un accueil du soir en légère hausse avec 27 enfants en moyenne. L'équipe d'animation composée de Patricia Gaudillier (directrice), Mireille Poncet, Pauline Vercey, Kathleen Guyet est renforcée depuis la rentrée de septembre par Fatima Da Mota et Zoulfia Ibadov. Leur objectif : proposer un accueil de loisirs éducatif aux enfants afin de les accompagner au mieux dans leur rythme scolaire, mettre en place des activités libres ou dirigées par une animatrice afin d'éveiller leur curiosité vers toujours plus d'autonomie et enfin, leur apprendre le respect des règles et de chacun, nécessaires à la vie en collectivité ! Pour cette fin d'année 2019, les

enfants sont venus fabriquer un lampion et contribuer à la soirée d'illumination organisée par la ville de Tavaux. À cette occasion ils ont chanté un chant de Noël appris en partenariat avec les enseignants. Les familles étaient également invitées à venir partager un petit déjeuner au profit du Téléthon, le vendredi 6 décembre. Début 2020, les enfants de CM1 et CM2 se verront proposer un atelier vidéo par Dimitri animateur adolescence.



APE Joliot-Curie

X Au cours de l'année 2019, l'APE Joliot-Curie qui regroupe les élèves de Champdivers, Molay et Tavaux villages a organisé la boum annuelle pour le plaisir des enfants qui peuvent venir déguisé pour s'amuser et danser. Elle sera reconduite au mois de mars 2020. L'APE a permis de financer plusieurs activités tels que la Gym aux feux-follets, la sortie à la ferme du Hérisson, la sortie aux Salines de Salins-les-Bains et Arc-et-Senans. Un apéritif, en collaboration avec la garderie périscolaire, a clôturé cette année scolaire fin juin. Toutes les personnes présentes ont été mises à contribution pour apporter des mets sucrés ou salés afin de partager tous ensemble un moment de convivialité avec l'équipe enseignante, le périscolaire, les parents et les enfants. L'APE a également offert à tous les élèves de CM2, le traditionnel dictionnaire français-anglais pour leur rentrée en 6^e. 2019 s'est terminée avec la venue du Père Noël, qui a distribué un petit cadeau et une friandise à tous les enfants. À noter : un loto sera organisé le 29 janvier 2020, à la salle des fêtes Gérard Philippe à Tavaux. Nous vous attendons nombreux. Merci à toutes les personnes présentes lors de nos manifestations et n'hésitez pas à venir nous rejoindre. Pour nous contacter par mail (ape.joliotcurie39@gmail.com).

La présidente, Rachel Picaud.

SISPAH

Syndicat intercommunal
au service des personnes
âgées et handicapées

/ ABERGEMENT-LA-RONGE / CHAMPDIVERS / DAMPARIS /
/ GEVRY / PARCEY / SAINT-AUBIN / TAVAUX /

Téléalarme . Démarches . Aides
Activités . Services . Conseils

**Produits
d'entretien
et corporels**

Emmanuelle ROBERT

Concessionnaire HAKA

18 bis, route de Beauvoisin . 39120 ASNANS-BEAUVOISIN
Tél. portable : 06 83 22 72 11 . Commerçante ambulante

Peguillet
MENUISERIE



Toute la
menuiserie pour
le bâtiment

4, Rue des Ecoles
39120 LONGWY / DOUBS

 **03 84 81 62 43**

www.menuiseriepeguillet.fr

*Problèmes de canalisation ?
Nous avons la solution
qu'il vous faut !*



Yohann Gautronet
39100
FOUCHERANS

**Hydro
pompage**

Intervention 24h/24 - 7j/7

Vidange toutes fosses - Bac à graisse
Débouchage et curage de tous types de réseaux
Inspection de réseaux par caméra

DEVIS GRATUIT Département et limitrophe

06 86 22 73 50
hydro.pompage@hotmail.fr

Annonces

✕ **Merci** à tous nos partenaires, fournisseurs et annonceurs. Ainsi, ils participent à minorer les frais de fabrication de votre bulletin municipal. Nous vous les recommandons spécialement pour vos achats ou travaux.

SARL THIEMONGE
Assurances et Placements



Agent expert MMA Covea
DAS sur le Jura pour les
entreprises et collectivités locales
www.thiemonge@mma.fr

39100 DOLE
5A, avenue Georges Pompidou
Tél. 03 84 79 13 32
Fax 03 84 79 02 89

39120 CHAUSSIN
23, Grande Rue
Tél. 03 84 81 84 44
Fax 03 84 81 82 12

Agent Général Exclusif MMA - SIREN 480 576 263 - SARL au capital de 120 000 Euros - RCS DOLE N° ORIAS 07070359 - www.orias.fr

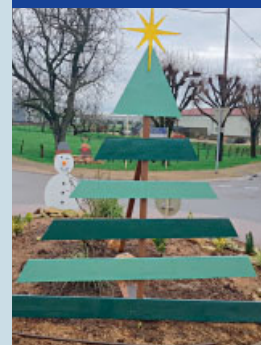
SUPER U *Tavaux*
TOUS LES SAMEDIS



**SUR TOUS
LES PRODUITS U**

OUVERT NON STOP 8H30/20H00 - DIMANCHE MATIN

**LUNDI / SAMEDI
/ DIMANCHE MATIN /
Tél.: 03 84 81 95 87**



**Bulletin municipal
Année 2019**

✕ **Publication**

Responsable édition :
Olivier Meugin, maire.
Rédaction :
Laurence Wachowicz,
Serge Pacotte, François-
Xavier Mouquod,
Angélique Santana.

✕ **Documentation**

Mairie, clubs et
associations locales.

✕ **Publication**

250 exemplaires.

✕ **Dépôt légal**

Mairie, à parution.

✕ **Crédits photos**

Mairie, presse locale,
clubs, clichés privés,
studio unefoto.com.

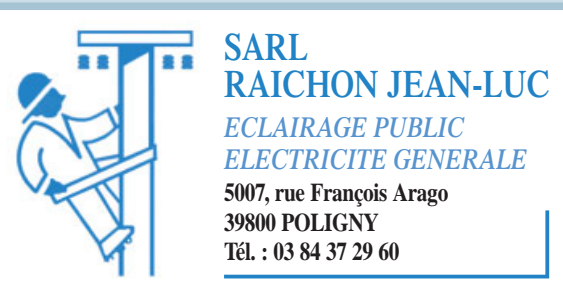
✕ **Réalisation**

Agence Création Conseil
39500 Tavaux.



**VEND BOIS
DE CHAUFFAGE**

Nicolas VEZE
Tél. : 06.81.22.37.91
nicolas.veze@hotmail.fr



**SARL
RAICHON JEAN-LUC**
*ECLAIRAGE PUBLIC
ELECTRICITE GENERALE*
5007, rue François Arago
39800 POLIGNY
Tél. : 03 84 37 29 60



CAMION PIZZA
Les
Triblibli

Le mercredi soir dans votre
commune
06/37/26/37/64



**ETA MARESCHAL Anthony
ENVIRONNEMENT**
PAYSAGISTE
Tél: 0689402045
Entretien et création d'espaces verts
Travaux mini-pelles
Pose de clôture souple et panneaux soudés
La Borde 39120 CHAUSSIN
N°Siret 500266820000017
anthonymareschal@gmail.com

Les digues à Champdivers

✕ **Notre commune** est protégée des crues du Doubs par un réseau de digues situées en rive droite du Doubs. Elles sont situées parfois dans les champs ou plus rarement en bordure immédiate de la rivière, ce qui est le cas en amont du village au lieu-dit La Croze.

▮ On compte ainsi environ 2,5 km de digues sur notre territoire communal. Dans notre cas, elles appartiennent à l'État qui en a confié la gestion au Syndicat Mixte Doubs-Loue.

▮ Elles ont été construites progressivement au fil du temps, mais les premières constructions remontent à plus de 300 ans !!!

▮ Sur le secteur de La Croze, au plus près du Doubs, la digue est fortement sollicitée car située en berge de la rivière. Mais cela n'a pas toujours été le cas. En effet, le lit principal du Doubs a changé de place au fil du temps, au gré des crues, des travaux hydrauliques ou bien de l'activité humaine (construction des ponts, extraction des graviers dans la rivière...).

▮ À titre d'exemple, en 1938, la berge du Doubs était à plus de 40 m de la digue actuelle ; et on estime, sur la base des plans du cadastre napoléonien établi en 1825, que la berge était alors située à plus de 140 m de la digue actuelle.

En effet, les crues successives ont érodé la berge et ont conduit à la réalisation de travaux de reconstruction des digues et de confortement avec la pose d'enrochement en pied afin de contenir l'avancée du Doubs.



Travaux de sécurisation d'ampleur en cours de réalisation

✕ **Depuis maintenant quelques années**, il a été constaté que le Doubs continuait son érosion de la berge par le creusement du fond, provoquant la chute des enrochements dans le lit de la rivière. Ce phénomène a été fortement accentué par le virage que fait dorénavant le Doubs en amont (voir photo en couverture). En effet, le courant était jusqu'à cet été totalement dirigé contre la digue-berge par la présence d'enrochements et un merlon enroché en rive gauche.

▮ Conscient des enjeux de sécurité pour le village, des études ont été diligentées par l'État début 2019 pour la réalisation de travaux de confortement de la digue. L'État a confié au Syndicat Mixte Doubs-Loue la direction des études et travaux correspondant.

▮ Les travaux mis en œuvre depuis septembre pour un montant total de 1,2 million d'euros ont été divisés en trois phases distinctes :

- Phase 1 Réalisée entre août et octobre 2019 : retrait des enrochements en rive gauche et dans le lit de la rivière afin de permettre au Doubs d'éroder préférentiellement la rive gauche.
- Phase 2 Réalisée en décembre 2019 - janvier 2020 : pose d'un rideau de palplanches sur 220 m en pied de digue pour garantir le niveau de sécurité en cas de poursuite des érosions en pied de digue.
- Phase 3 À partir de février 2020 : poursuite du retrait des enrochements, et du merlon en rive gauche, création d'un chenal secondaire de crue (réactivation partiel de l'ancien lit du Doubs).

▮ Ces travaux ont pour objectif de maintenir le niveau de protection de la commune, et d'encourager à un déplacement du lit du Doubs plus en retrait de la digue.

▮ À l'issue de ces travaux, une période de suivi sera mise en place afin de définir une nouvelle phase de travaux qui devra permettre d'assurer la protection de la commune à long terme.

▮ Mise en œuvre du rideau de palplanches.



Légendes cartes ci-contre

- ▮ Arrière plan (en gris) : le cours actuel de la rivière.
- ▮ Premier plan (en bleu) : superposition du cadastre napoléonien.
- ▮ La digue actuelle (en noir).
- ▮ Les enrochements évacués (en vert, l'ancienne digue).